

TOPICS

新型コロナウイルス感染症 対策として補正予算可決

令和2年6月定例県議会が行われ、追加提案分 **1,867億4,800万円**を含む総額補正予算**2,048億8,600万円**が可決されました。可決成立された議案は21件となります。これにより今年度総額予算は、過去最大の一般会計予算**2兆475億8,800万円**となりました。



新型コロナウイルス対策のため通常とは異なる席で議場に参加しました。

今回追加提案された主なものは新型コロナウイルス対策として従事する医療従事者向け慰労金が含まれています。必要な方々へ支援が迅速かつ的確に届くことを期待すると共にしっかりとチェックして参ります。

一宮川河川改修工事が始まりました

[最終ページを参照 ▶](#)

令和2年4月1日に一宮川改修事務所が開設され、改修工事の測量設計がはじまりました。長生土木事務所並びに一宮川改修事務所より今年度の事業概要の説明を受けました。私が要望してまいりました土砂浚渫・竹木伐採が行われ、来年度から市内の豊田川合流点から八千代通りを経て瑞沢川合流点までの約7km区間の工事が開始される予定です。

コロナウイルス対策への助成金・河川改修工事の詳細は中面・裏面でご紹介いたします。

[開いて中面へ▶](#)



活動報告

議会・委員会での質問の内容や、その他活動についてご報告いたします。

— 本会議への参加

6月：定例県議会（6月10日～7月3日）

- 令和2年度千葉県一般会計補正予算
- 条例の一部改正
- その他（事業計画変更、契約締結など）

— 委員会への参加

6月：定例県議会健康福祉常任委員会（6月30日）

— その他

- 視察・勉強会など（長生土木事務所/一宮川改修事務所、赤目川改修工事など）

議会報告

6月の本会議・議会での質疑内容を、一部抜粋してご報告いたします。

健康福祉常任委員会報告

児童相談所の新型コロナ対策

(質問)市原

児童相談所の新型コロナ対策について、個室化されていない施設では発症が疑われる者に対し、一時収容施設が設置がされているのか。

(回答)尾関児童家庭課長

定員増の工事は実施しているが、この工事の中で個室化を解決するのは難しい。定員超過で3密状態が続いているが、入所者に感染が疑われる場合、一時保護所ではなく、本館に隔離して対応している。

(質問)市原

隔離場所が確保できずに遠方施設などを活用する場合など、複数の児童相談所の連携などの問題はなにか。

(回答)尾関児童家庭課長

現在、県の遊休施設を利用している。引き続き何らかの対応ができるよう検討していきたい。

市原市幼児虐待死問題に関して

(質問)市原

本事案では児童相談所と嘱託弁護士と県の意見に相違があり、弁護士側から要望書が出されたと聞いている。その内容を説明してほしい。

いる。その内容を説明してほしい。

(回答)尾関児童家庭課長

児童虐待に関する報道は、子どもの福祉と個人の尊厳を守る観点から慎重に取り扱うべきであること、報道対応は県が行うこと、児童虐待死亡事件などの重大事案は再発防止の観点から内容を公開するべきという意見が出されている。

(要望)市原

本課においても嘱託弁護士を配置し、弁護士同士の意思疎通を図ったうえでマスコミ対応を行ってほしい。本課もそれぞれの児相案件に対応する必要がある、職員の負担を軽減する意味でも検討してほしい。

千葉県PCR検査数(令和2年7月28日現在)

行政機関分(千葉衛生研究所+各保健所) **546件**

帰国者接触者外来分(場所非公表) **126件**

地域外来検査センター(地域医師会委託分6地域) **約90件**

合計:一日可能検査数 約712件

6月補正予算を受けて約**1,400**件まで今後増加させる予定です。

県政報告

県議会で議題となった課題について、市原の目線からご報告いたします。

新型コロナウイルス感染症に伴う助成金・給付金等のまとめ

新型コロナウイルス感染症から一人でも多くの県民の命や生活を守るため、政府も大規模な予算を編成し、各種経済対策や支援策を打ち出しており、それに伴い県でも各種助成金が用意されています。すでに給付を受けられた方もいらっしゃるかもしれませんが、ご参考情報として主だったものをまとめました。

給付	内容	申請先	
給付	【国が給付】売上が半減した事業者へ 持続化給付金 適用範囲が拡大	令和2年1~12月期の単月売上が50%減で前年総売上ー(前年同月比▲50%売上高×12ヶ月)を現金給付 (中小企業:200万円/個人事業:100万円を上限とする)	持続化給付金事業 コールセンター 0120(115)570
給付	【県が給付】売上が半減した事業者へ 千葉県中小企業再建支援金	千葉県内に主たる事業所を貸借する中小企業・個人事業主 貸借する事業所がない場合:20万円 1事業所を貸借している場合:30万円 複数の事業所を貸借している場合:40万円	千葉県中小企業再建支援金 相談センター 0570(044)894
給付	【市が給付】売上が半減した事業者へ 茂原市中小企業再建支援金	千葉県中小企業再建支援金の交付を受け、茂原市内に 主たる事業所を有する中小企業・個人事業主(ただし茂原 市新型コロナウイルス感染症拡大防止協力金の給付を受け た事業所は除く) 1事業所あたり:10万円	商工観光課 支援金担当 0475(20)1528
給付	7月から申請が始まりました 【国が給付】地代・家賃の負担を軽減 家賃支援給付金	● 資本金の額または出資の総額が10億円未満 ● 2020年5月~12月の間でいずれか1ヶ月の売上が前 年同月比50%減、または連続する3ヶ月の売上合計が 前年同期間の売上合計比30%減 ● 事業のために占有する土地・建物の賃料支払い 法人:最大600万円/個人事業:最大300万円	家賃支援給付金 コールセンター 0120(653)930
給付	【国が給付】農林漁業者向け 経営継続補助金	農林漁業を営む個人又は法人(常時従業員数が20人以下)に国内 外の販路回復・開拓など、経営の継続に対する取組の経費を補助 補助率:3/4 補助上限額:100万円	経営継続補助金 コールセンター 03(6447)1253

給付	内容	申請先	
給付	すべての国民への支援 特別定額給付金	国民一人当たり 10万円 を給付 令和2年8月25日まで	市役所特別定額給付金事務局 0475(20)1649
給付	減収で住宅を維持できない方へ 住居確保給付金	3カ月から最大9カ月の家賃補助 ※要件・上限額あり	長生ひなた 0475(36)3013
貸付	休業で家計が維持できない方へ 緊急小口資金(特例貸付)	無利子・保証人不要で上限 20万円 まで貸付 【据置期間】1年以内 【償還期間】2年以内	茂原市社会福祉協議会 0475(23)1969
貸付	失業で家計が維持できない方へ 総合支援資金(特例貸付)	無利子・保証人不要で単身世帯で上限15万円、複数世 帯で上限20万円まで貸付 【据置期間】1年以内 【償還期間】10年以内	
減免 猶予	介護保険料・国民健康保険 税・国民年金保険料の減 免・支払い猶予	新型コロナウイルス感染症の影響により、収入が減少 した方を対象に、減免や支払猶予が認められる場合が あります。	国保年金課 0475(20)1503 高齢者支援課 0475(20)1572 千葉年金事務所 043(242)6320

こちらでご紹介したものの以外にも、個人向けには**事業者独自の減免猶予**(公共料金や電話料金、住宅ローンなど)を設けている場合や、企業向けには**休業補償の助成**や政策金融公庫による**無利子・無担保の融資**などもあります。詳しくはそれぞれの窓口にお問い合わせください。

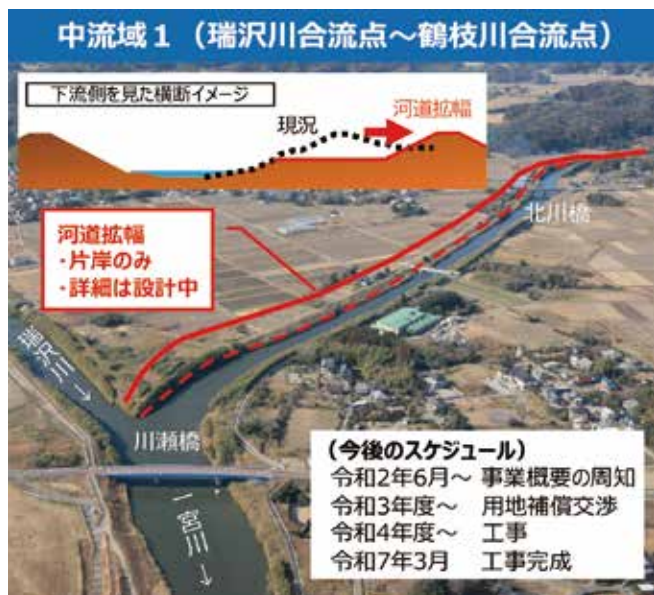
助成金・補助金の情報は日々更新されています。最新の情報は各お問い合わせ先にご確認ください。

一宮川流域対策

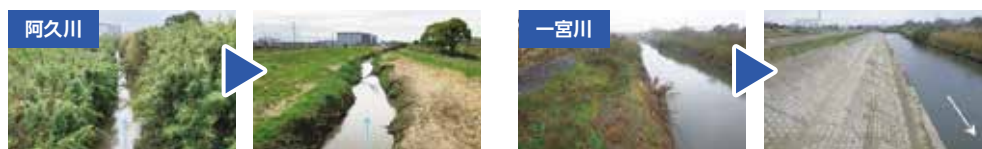
昨年の大雨被害を受けて私が何度も要望してまいりましたが、ようやくその工事概要が決定いたしました。



また併せて昨年崩壊した河道の復旧工事も進められ、河道の竹木伐採及び土砂浚渫も進められております。



河道の竹木伐採の状況。写真左は阿久川、右は一宮川第一調節池前の様子です。今後も進められていく予定です。(写真はその一部です)



赤目川の河川改修は、4月に視察した際の様子をWEBサイトで公開しております。ぜひそちらもご一読ください。
<https://ichihara-atsushi.jp/blog/meeting/60/>

市原あつし事務所

TEL 0475-36-7775

〒297-0022 千葉県茂原市町保7
info@ichihara-atsushi.jp

市原あつし公式WEBサイト

<https://www.ichihara-atsushi.jp>

市原あつし で

Facebook

市原あつし

で